



Mise en œuvre du programme – Protecteur de hanches HipSaver

Déterminer quels candidats doivent porter un protecteur de hanches HipSaver :

- Ostéoporose (T-score)
- Antécédents positifs de chute
- Antécédents de fracture
- Risque élevé de chute (démarche instable, Alzheimer/démence, maladie de Parkinson, polypharmacie)

Évaluation des besoins :

Déterminer quel modèle convient le mieux à chaque résident

Considérations : Homme/femme, habiletés d'élimination et de propreté, degré de continence ou d'incontinence, niveau d'aide requis pour s'habiller, probabilité de chute vers l'arrière, degré de dextérité manuelle

Imprimer et utiliser l'information figurant dans le tableau des modèles pour trouver le modèle le mieux adapté aux besoins du résident

Déterminer la taille :

À l'aide d'un gallon à mesurer, mesurer la partie la plus ample du tour de hanches du résident. Mesurer par dessus la culotte d'incontinence s'il la porte parfois ou toujours. Consulter le tableau à droite pour choisir la bonne taille.

Tour de hanches en pouces	Taille	Tour de hanches en centimètres
28 – 32	TP	71 – 81
32 – 36	P	81 – 92
36 – 40	M	92 – 102
40 – 45	G	102 – 114
45 – 51	TG	114 – 129
51 – 57	TTG	129 – 145

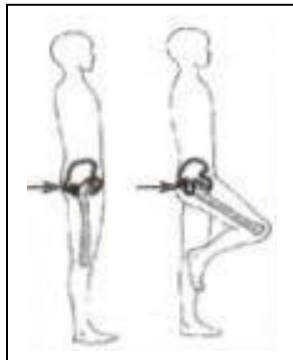
Déterminer le nombre d'unités pour chaque résident :

Le nombre recommandé est d'au moins 4 unités par résident. Consulter la buanderie pour connaître les cycles de lavage. Tenir compte du temps durant lequel le résident sera privé du protecteur de hanches HipSaver. Les résidents doivent porter le HipSaver toute la journée, chaque jour et en dormant. Une chute peut survenir en tout temps.

Sensibiliser et encourager la conformité :

Sensibiliser les résidents et leur famille aux conséquences graves d'une fracture de la hanche; à noter que porter un HipSaver peut minimiser les contraintes et faciliter les déplacements. Souligner la douceur et le confort de HipSaver. Encourager le résident à le porter toute la journée et en dormant. **Lorsqu'il le faut, obtenir l'approbation de la famille avant d'acheter HipSaver.**

Appeler 1-888-771-0977, **télécopier** 1-519-235-3287 ou **visiter** www.hipsaver.ca pour soumettre une commande HipSaver.



S'assurer que les protecteurs sont bien ajustés et placés :

Les protecteurs de hanches HipSaver sont conçus pour couvrir l'os iliaque (trochanter) d'un coussinet protecteur. Voici la façon de déterminer l'emplacement de l'os iliaque.

En réalité, l'os iliaque est le haut du fémur et sa forme ressemble à une petite ampoule. On peut sentir cette boule osseuse en plaçant le bout des doigts sur le côté de la hanche, puis en élevant légèrement le genou, on peut sentir le mouvement de l'os sous-jacent. Il ne faut pas le confondre avec l'os du bassin qui se trouve plus haut, situé plutôt vers l'avant, et qui ne se déplace pas lorsqu'on élève le genou. Le HipSaver doit être ajusté pour assurer le bon emplacement du coussinet.

Identification : Indiquer le nom du résident sur le HipSaver.

Traitement continu et suivi :

- Ajouter « porteur de HipSaver » au tableau de traitement
- Former le personnel clinique
- Conservier des dossiers sur les chutes et blessures

Soutien : Appeler HipSaver Canada au 1-888-771-0977 pour avoir des réponses ou pour élucider toute question

Entretien : Le HipSaver est conçu pour être lavé et séché à des températures élevées (250 °F). Très peu d'instructions spéciales sont requises. On peut utiliser un javellisant sur le HipSaver en quantités limitées pour de courtes périodes (p. ex., contrôle des infections). Nous recommandons de sortir le HipSaver de la sècheuse immédiatement après le séchage.